

**DOSTAWA, MONTAŻ I ROZRUCH
SPRĘŻARKI ŚRUBOWEJ****SPECYFIKACJA****DO ZAMÓWIENIA W TRYBIE PRZETARGU**

- §1. OPIS PRZEDMIOTU ZAMÓWIENIA
§2. OPIS WARUNKÓW UDZIAŁU W PRZETARGU
§3. OPIS SPOSOBU PRZYGOTOWANIA OFERT
§4. SPOSÓB I KRYTERIA WYBORU OFERT
§5. TERMINY
§6. INNE WARUNKI
§7. WYKAZ ZAŁĄCZNIKÓW
UWAGI

Strona:

2
3
3
4
5
5
6
6

Zawiera: 6 stron i 4 załączniki

OPRACOWAŁ:

mgr inż. Przemysław Józefacki

mgr inż. Marzena Prochot

mgr Beata Kalińska

Zbigniew Liszewski

SPRAWDZIŁ:Instytut Badań i Rozwoju Motoryzacji
BOSMAL Sp. z o.o.
Zastępca Prezesa Zarządu
DYREKTOR ds. BADAŃ

mgr inż. Wojciech Trybus

(Pieczęć, Data i Podpis)

ZATWIERDZIŁ:Instytut Badań i Rozwoju Motoryzacji
BOSMAL Sp. z o.o.
PREZES ZARZĄDU - DYREKTOR

dr hab. inż. Antoni Świątek

(Pieczęć, Data i Podpis)

§1. OPIS PRZEDMIOTU ZAMÓWIENIA

1. Przedmiotem zamówienia jest dostawa, montaż i rozruch sprężarki śrubowej o wydajności 1000 m³/h wraz z kompletem filtrów, osuszaczem i systemem chłodzenia (wentylacja).

Miejsce montażu: pom. sprężarkowni w obiekcie nr 4c na terenie Instytutu Badań i Rozwoju Motoryzacji BOSMAL Sp. z o.o. ul. Sarni Stok 93, 43-300 Bielsko Biała

2. Urządzenia winny spełniać następujące parametry techniczne:

- Sprężarka:
 - wydajność 1000 m³/h
 - ciśnienie 7,5 bar
 - płynna regulacja wydajności (zmiennobrotowa)
- Osuszacz:
 - wydajność 1440 m³/h
 - temperatura punktu rosy 3°C
- Filtry:
 - wstępny
 - dokładny
 - automatyczny spust kondensatu
- Jakość sprężonego powietrza zgodnie z normą ISO 8573.1, winna być co najmniej w klasie 4.

3. Zakres prac:

- dostawa i montaż sprężarki:
 - podłączenie instalacji elektrycznej do istniejącej szafy przyłączeniowej na ścianie pomieszczenia sprężarkowni
 - podłączenie pneumatyczne do istniejącego zbiornika zewnętrznego
- wykonanie instalacji chłodzącej sprężarkę wraz z podłączeniem do istniejących czerpni ściennych (wentylacja);
- dostawa i montaż filtrów;
- dostawa i montaż osuszacza:
 - wykonanie instalacji od istniejącego zbiornika zewnętrznego do osuszacza
 - włączenie osuszacza do istniejącej sieci sprężonego powietrza
- wykonanie prób, pomiarów i wydanie świadectwa jakości.

Prace instalacyjne winny być wykonane zgodnie z opracowaną koncepcją projektową: „Rozbudowa sprężarkowni po TI – Instalacja sprężonego powietrza” – załącznik nr 4. Rurociągi w wykonaniu ze stali nierdzewnej.

4. Oferenci mogą zwracać się do zamawiającego o wyjaśnienie warunków zamówienia w dni robocze, w godzinach 7⁰⁰ do 14⁰⁰. Osobą upoważnioną do udzielania wyjaśnień handlowych jest Zbigniew Liszewski – Dział Zakupów i Magazynów, tel. 33 81 30 536, pokój 328 e-mail: zbigniew.liszewski@bosmal.com.pl, a wyjaśnień merytorycznych mgr inż. Przemysław Józefacki - Dział Utrzymania Ruchu, tel. 33 81 30 446, pokój 233 e-mail: przemyslaw.jozefacki@bosmal.com.pl

§2. OPIS WARUNKÓW UDZIAŁU W PRZETARGU

W przetargu mogą wziąć udział Oferenci, którzy spełniają następujące warunki:

1. Posiadają uprawnienia do wykonywania określonej działalności lub czynności;
2. Posiadają niezbędną wiedzę i doświadczenie oraz dysponują potencjałem technicznym i osobami zdolnymi do wykonania zamówienia;
3. Znajdują się w sytuacji ekonomicznej i finansowej zapewniającej wykonanie zamówienia;
4. Nie zalegają z podatkami na rzecz Urzędu Skarbowego i opłatami składek na rzecz ZUS.
5. Wykonali w ostatnich 3 latach, co najmniej 5 zamówień o analogicznym charakterze i wielkości.
6. **Dokonali, przed terminem składania ofert wizji lokalnej.** (Warunek konieczny ze względu na gabaryty pomieszczenia sprężarkowni – patrz UWAGI – str.6).
7. Wniosą przed terminem składania ofert, na czas związania ofertą, wadium w wysokości 3 000 PLN. Wadium wnoszone w pieniądzu należy wpłacić na rachunek bankowy nr 32 1240 4142 1111 0000 4823 8630 w Banku Pekao S.A. O/ Bielsko Biała

§3. OPIS SPOSOBU PRZYGOTOWANIA OFERT

1. Pierwsza strona oferty musi być przygotowana na formularzu „OFERTA”, który stanowi Załącznik nr 1 do specyfikacji.
2. Każda poprawka w ofercie musi być parafowana przez osobę upoważnioną do podpisania oferty.
3. Cenę oferty należy podać w formie ryczału.
Cena oferty musi zawierać wszelkie koszty niezbędne do zrealizowania zamówienia między innymi takie jak: podatek VAT, ubezpieczenie, sporządzenie projektu BIOZ, projektu organizacji robót, badań, prób i pomiarów niezbędnych do odbioru końcowego oraz innych czynności niezbędnych do wykonania przedmiotu zamówienia.
Wszelkie roboty, które były do przewidzenia na etapie przygotowania oferty, a nie zostały zgłoszone zamawiającemu (mimo braku ich w dokumentacji przetargowej), a wynikające z przepisów prawa nie będą wchodziły w zakres robót dodatkowych i będą musiały być wykonane na koszt własny Oferenta.
4. Do oferty muszą być załączone:
 - 4.1. Oświadczenia i dokumenty potwierdzające spełnianie warunków udziału w przetargu:
 - oświadczenie, że Oferent posiada niezbędną wiedzę i doświadczenie oraz dysponuje potencjałem technicznym i osobami zdolnymi do wykonania zamówienia lub pisemne zobowiązanie innych podmiotów do udostępnienia potencjału technicznego i osób zdolnych do wykonania zamówienia;
 - oświadczenie, że Oferent znajduje się w sytuacji ekonomicznej i finansowej zapewniającej wykonanie zamówienia;
 - wykaz wykonanych przez Oferenta w ciągu ostatnich 3 lat dostaw, o analogicznym charakterze i wielkości, z podaniem dat wykonania oraz odbiorców wraz z referencjami;
 - aktualny odpis z właściwego rejestru przedsiębiorców, albo zaświadczenie o wpisie do ewidencji działalności gospodarczej;

- oświadczenie o niezaleganiu z podatkami na rzecz Urzędu Skarbowego i opłatami składek na rzecz ZUS.

4.2. Do oferty ponadto należy dołączyć:

- kserokopie uprawnień wymaganych przepisami prawa odpowiadającym przedmiotowi zamówienia oraz zaświadczenia o przynależności do właściwej Izby Samorządu Zawodowego. Kserokopie winny być potwierdzone za zgodność z oryginałem przez właściciela uprawnień;
 - wykaz podwykonawców przewidzianych do realizacji zamówienia (załącznik nr 3).
5. W przypadku, gdy Oferenta reprezentuje pełnomocnik, do oferty musi być załączone pełnomocnictwo określające jego zakres, podpisane przez osoby uprawnione do reprezentowania Oferenta.
 6. W przypadku załączenia do oferty innych materiałów niż wymagane przez zamawiającego, np. materiały reklamowe, informacyjne, pożądane jest, aby stanowiły one odrębną część, nie złączoną z ofertą w sposób trwały.
 7. Informacje składane w trakcie przetargu, stanowiące tajemnicę Oferenta w rozumieniu ustawy o zwalczaniu nieuczciwej konkurencji, co do których Oferent zastrzega, że nie mogą być udostępniane innym uczestnikom przetargu, muszą być oznaczone klauzulą: **„Nie udostępniać innym uczestnikom przetargu. Informacje stanowią tajemnicę przedsiębiorstwa, w rozumieniu art. 11, ust. 4 Ustawy o zwalczaniu nieuczciwej konkurencji”**. (Dz. U. z 1993 r. Nr 47, poz. 211 z późniejszymi zm.) i załączone jako odrębna część, nie złączona z ofertą w sposób trwały.
 8. Oferta musi być złożona zamawiającemu z napisem **„Oferta na dostawę, montaż i rozruch sprężarki śrubowej”**.

§4. SPOSÓB I KRYTERIA WYBORU OFERT

1. Zaoferowane urządzenie musi spełniać wszystkie wymagania, określone w § 1 specyfikacji.
2. Zamawiający może żądać od Oferentów udzielenia wyjaśnień dotyczących treści złożonych ofert.
3. Zamawiający zastrzega sobie prawo dalszej negocjacji zakresu, ceny, terminu z wybranymi wstępnie Oferentami.
4. Zamawiający wyznaczył następujące kryteria oceny:

Kryterium	Znaczenie w %
Cena (z podatkiem VAT)	70
Ocena techniczna urządzeń *	20
Subiektywna ocena Oferenta	10
RAZEM	100

* Do oceny technicznej Oferent przedstawi proponowane urządzenie (dokładny opis, karty katalogowe, DTR-ki, deklaracje zgodności, certyfikaty, zdjęcia) oraz umożliwi obejrzenie urządzenia w odl. do 150 km od siedziby Zamawiającego

5. Ceny wyrażone w EUR zostaną przeliczone na złote, według kursu NBP z dnia otwarcia ofert.
6. O wyniku przetargu zamawiający poinformuje Oferentów pisemnie.
7. Przetarg może być unieważniony przez zamawiającego bez podania uzasadnienia. W przypadku unieważnienia przetargu zamawiający powiadomi wszystkich Oferentów.

§5. TERMINY

1. Składania ofert

Ofertę należy złożyć w Dziale Zakupów i Magazynów Instytutu Badań i Rozwoju Motoryzacji BOSMAL Sp. z o.o., ul. Sarni Stok 93 pokój 328 lub 361, 43-300 Bielsko-Biała do **17.04.2013r.** do godziny **14⁰⁰**.

3. Związania ofertą

Oferenci będą związani złożonymi ofertami przez okres 30 dni od terminu składania ofert.

3. Wykonania zamówienia

Zamówienie ma być wykonane najpóźniej **w terminie 6 tygodni** od daty podpisania umowy.

§6. INNE WARUNKI

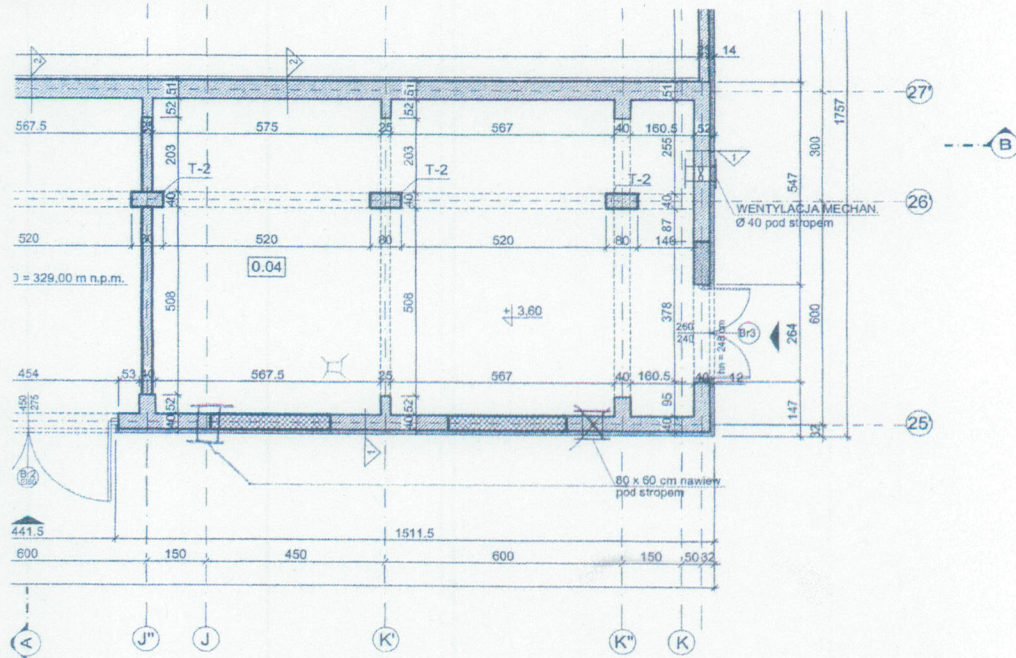
1. Dostawca winien zapewnić:
 - gwarancję na minimum 3 lata od daty uruchomienia;
 - w okresie gwarancyjnym naprawę serwisową w ciągu 24 godzin od zgłoszenia usterki, całodobową możliwość zgłoszenia awarii,
 - w razie niemożliwości usunięcia usterki w terminie 24 h zapewnić sprzęt zastępczy,
 - szkolenia w zakresie obsługi,
 - możliwość zakupu części zamiennych oraz serwisu pogwarancyjnego przez okres co najmniej 5 lat po upływie gwarancji.
2. Dostawca winien sprecyzować warunki wykonywania przeglądów serwisowych w okresie gwarancji
3. Urządzenie winno posiadać:
 - Deklarację zgodności.
 - Instrukcję obsługi (DTR) – zgodnie z obowiązującymi przepisami.
4. Wykonawca zobowiązany jest do wykonywania robót zgodnie z obowiązującymi przepisami BHP.
5. Wzór umowy stanowi załącznik nr 2 do specyfikacji.

§7. WYKAZ ZAŁĄCZNIKÓW

1. Formularz pierwszej strony OFERTY – załącznik nr 1.
2. Wzór UMOWY – załącznik nr 2.
3. Wykaz podwykonawców przewidzianych do realizacji zamówienia – załącznik nr 3.
4. Koncepcja projektowa: „Rozbudowa sprężarkowni po TI – Instalacja sprężonego powietrza”

UWAGI:

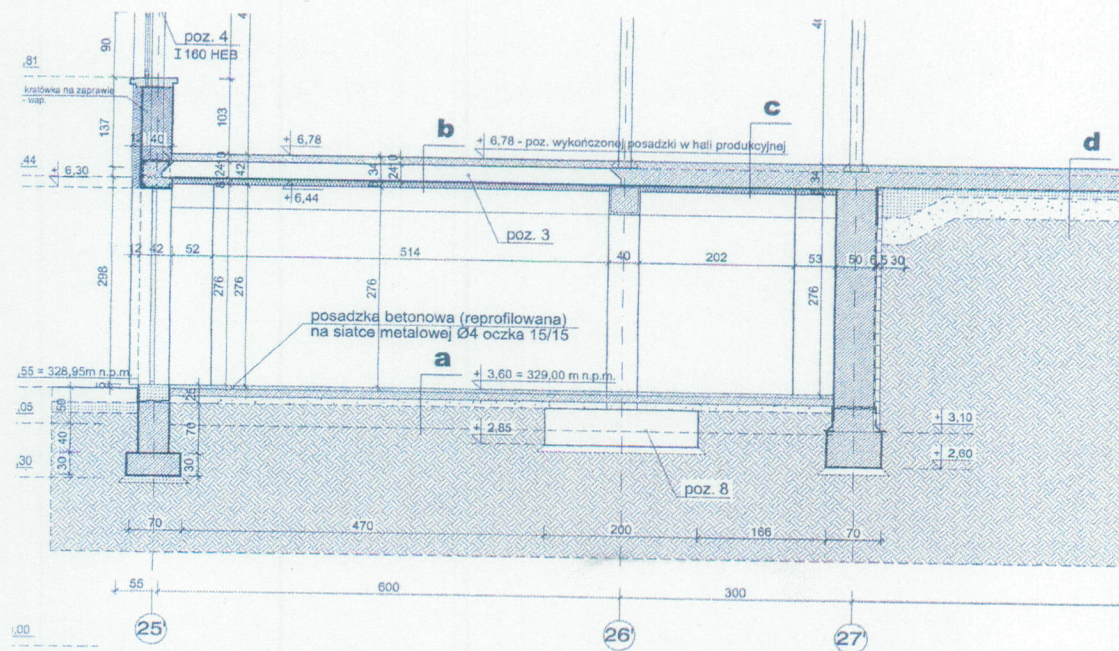
Sprężarkownia - rzut



UWAGA:

- Przejście przez strop przewodów wentylacyjnych w pomieszczeniu 0.01 należy uszczelnić wg systemu "HILTY"
- Poziom porównawczy odniesiony jest do całego zespołu obiektów, poziom ± 0.00 przyjęto w hali nr 2.

Sprężarkownia – przekrój



a	b	c	d	e
PODŁOGA NA GRUNIE W PRZYZIEMIU - posadzka reprofilowana gr. do 5 cm zbrojona siatkami $\varnothing 4$ mm - inż. podłoże betonowe, beton B-15 10,0 cm	STROP NAD PRZYZIEMIEM NAD POMIESZCZENIEM MAGAZYNOWYM W REJONIE HALI PRODUKCYJNEJ - posadzka przemysłowa 10,0 cm - płyty kanałowe 24,0 cm - wełna mineralna 8,0 cm	STROP NAD PRZYZIEMIEM NAD POMIESZCZENIEM MAGAZYNOWYM W REJONIE HALI PRODUKCYJNEJ - OBCIĄŻENIA WÓZKAMI AKUMULATOR. - posadzka przemysłowa 10,0 cm - żelbetowa konstrukcja stropu 25,0 cm - wełna mineralna 8,0 cm	POBUDKA NA GRUNIE W REJONIE HALI PRODUKCYJNEJ - posadzka przemysłowa 10,0 cm - podłoga betonowa - beton B-15 30,0 cm - 1 x papa termozgrzewalna	