



Panda ***model 169***

Zespół pedałów do nauki jazdy ***Instrukcja montażu***



Ośrodek Badawczo-Rozwojowy Samochodów Małolitrażowych

Producent:

Ośrodek Badawczo-Rozwojowy Samochodów Małolitrażowych

BOSMAL[®]

Bielsko-Biała, ul. Sarni Stok 93

Dystrybucja:

Dział Marketingu tel. (033) 813-04-42, 813-04-43

fax (033) 812-50-38

Nr publ. OBR-02241, ed.1, 12/2003

Spis treści

Wstęp	5
Wykaz części zespołu pedałów	5
Przygotowanie samochodu do montażu zestawu pedałów	6
Montaż płyty bazowej mocowania wspornika instruktora	6
Kompletacja popychaczy sprzęgła i hamulca	7
Montaż podzespołu popychaczy sprzęgła i hamulca na wsporniku pedałów kierowcy kpl.	7
Montaż kpl. wspornika pedałów kierowcy z popychaczami w samochodzie	8
Montaż wspornika zaczepu linek	8
Przeprowadzenie cięgien sterowania pedałami sprzęgła i hamulca kierowcy	8
Montaż cięgien do zaczepów i wspornika po stronie kierowcy	9
Montaż podzespołu pedałów instruktora	9
Montaż cięgien do wspornika pedałów instruktora .	9
Sprawdzenie ułożenia i regulacja cięgien	10
Sprawdzanie działania	11
Demontaż zespołu pedałów do nauki jazdy i przywrócenie samochodu do standardowego sterowania pedałami sprzęgła i hamulca	11

Wstęp

Zespół pedałów - pedał hamulca oraz pedał sprzęgła - jest przeznaczony do montażu w samochodach Panda model 169 (wersje z silnikami benzynowymi 1,1 i 1,2 za wyjątkiem wersji Selespeed), dostosowanych do nauki jazdy.

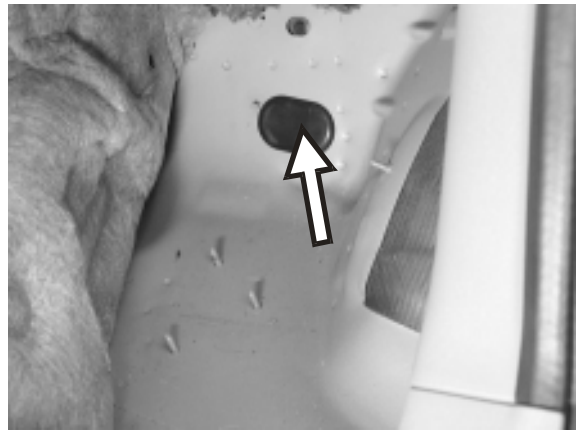
Wykaz części zespołu pedałów

- 1 - Oś popychaczy pedału hamulca (dłuższa)
- 2 - Popychacz pedału hamulca
- 3 - Uchwyt pancernia ciągną hamulca i sprzęgła
- 4 - Podkładka $\phi 8 \times 20 \times 1$
- 5 - Płytki osadcza sprężynująca $\phi 6$
- 6 - Oś popychacza pedału sprzęgła (krótsza)
- 7 - Popychacz pedału sprzęgła
- 8 - Ciągna giętka sterowania pedałami sprzęgła i hamulca
- 9 - Płytki osadcza sprężynująca $\phi 7$
- 10 - Wspornik zaczepu linek
- 11 - Nakrętka dystansowa M8
- 12 - Śruba M8x20 dla lewej strony wspornika
- 13 - Śruba M8x16 dla prawej strony wspornika
- 14 - Podkładka $\phi 8 \times 17$
- 15 - Śruba M8x45
- 16 - Nakrętka samohamowna M8
- 17 - Czop osiowy pedałów
- 18 - Wspornik pedałów instruktora
- 19 - Płyta bazowa mocowania wspornika pedałów instruktora
- 20 - Nakrętka M6
- 21 - Podkładka $\phi 6 \times 15$
- 22 - Płytki oporowa
- 23 - Nakrętka M8
- 24 - Nakładka
- 25 - Osłony karbowane ciągnien
- 26 - Osłona karbowana wiązki elektrycznej



Przygotowanie samochodu do montażu zestawu pedałów

- ustawić koła przednie "na wprost", włączyć bieg wsteczny, zaciągnąć hamulec postojowy,
- zdemontować wałek kolumny kierowniczej w miejscu połączenia z wałkiem przekładni kierowniczej, wg wskazań w instrukcji Fiat'a,
- zdemontować kompletny wspornik pedałów kierowcy wg wskazań w instrukcji Fiat'a,
- odchylić dywanik i wygłuszenie od strony instruktora (strona prawa) na przegrodzie przedniej, wg wskazań w instrukcji Fiat'a,
- odchylić wygłuszenie od strony komory silnikowej na wysokości trzpienia osadzającego uchwyt, wg wskazań w instrukcji Fiat'a,
- zdemontować gumową zaślepkę otworu (wskazaną strzałką).



Montaż płyty bazowej mocowania wspornika instruktora

- płytę bazową (19) przymocować w dolnej części przykręcając dwoma narętkami M6 (20) z podkładkami (21) do wystających śrub z przegrody, przetykając szpilkę przez odsłonięty otwór po zdjęciu zaślepki,
- od strony komory silnikowej skręcić z płytką oporową (przyłożoną na przegrodzie) (22) wykorzystując szpilkę płyty bazowej, nakrętką M8 (23) z nakładką (24),
- zamocować ponownie wygłuszenie po stronie silnika,
- po stronie instruktora założyć ponownie kolejno wygłuszenie i dywanik przebijając je w miejscu 4 śrub płyty bazowej mocowania wspornika (19).



UWAGA: Nakrętki dokręcić momentami:
M8 - 20Nm, a M6 – 12Nm.

Kompletacja popychaczy sprzęgła i hamulca

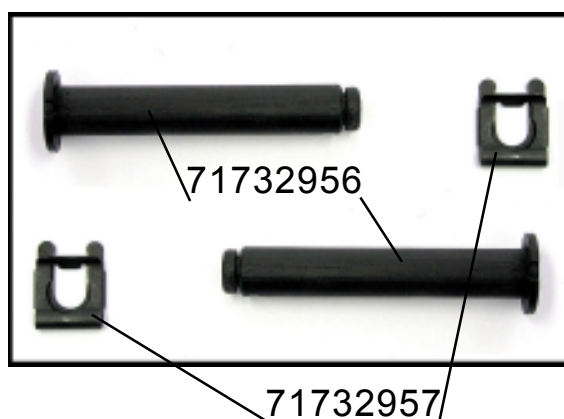
- wkręcić uchwyt pancerza ciągną (3) do popychacza pedału hamulca (2),
- wkręcić uchwyt pancerza ciągną (3) do popychacza pedału sprzęgła (7),

UWAGA: Przed wkręceniem uchwytów pancerza ciągną hamulca i sprzęgła (3) na oba otwory i gwinty nałożyć smar grafitowy lub ŁT 4S3. Połączenie musi być obrotowo luźne - nie może mieć zacięć.



Montaż podzespołów popychaczy sprzęgła i hamulca na wsporniku pedałów kierowcy kpl.

- ze wspornika pedałów kierowcy wymontować wałki osiowe (czopy) nr części zamiennych 71732956 pedałów hamulca i sprzęgła, wyjmując w pierwszej kolejności zapinki nr części zamiennych 71732957 wg wskazań instrukcji Fiat'a (pokazane strzałką),
- w miejsce wymontowanych wałków osiowych włożyć specyficzne czopy osiowe (17) do wspornika pedałów kierowcy,
- włożyć, od prawej strony wspornika pedałów kierowcy, w otwór czopa osiowego oś (1) z założoną od prawej strony płytką osadczą sprężynującą $\phi 6$ (5), podkładką (4) i popychaczem pedału hamulca (2), na wystającą z lewej strony końcówkę osi nałożyć podkładkę (4) i płytkę osadczą sprężynującą $\phi 6$ (5),
- włożyć, od lewej strony wspornika pedałów kierowcy, w otwór czopa osiowego oś (6) z założoną od lewej strony płytką osadczą sprężynującą $\phi 6$ (5), podkładką (4), na wystającą z prawej strony końcówkę osi nałożyć popychacz pedału sprzęgła (7) podkładkę (4) i płytkę osadczą sprężynującą $\phi 6$ (5).



Montaż kpl. wspornika pedałów kierowcy z popychaczami w samochodzie

- zamontować kompletny wspornik z założonymi popychaczami pedałów hamulca i sprzęgła na 4 górne śruby M8 wystające przez przegrodę czołową oraz założyć linkę sprzęgła sterowania kierowcy i popychacz hamulca,
- skrócić wałek kolumny kierownicy z wałkiem przekładni kierowniczej.

UWAGA: Powyższe czynności wykonać wg wskazań instrukcji Fiat'a

Montaż wspornika zaczepu linek

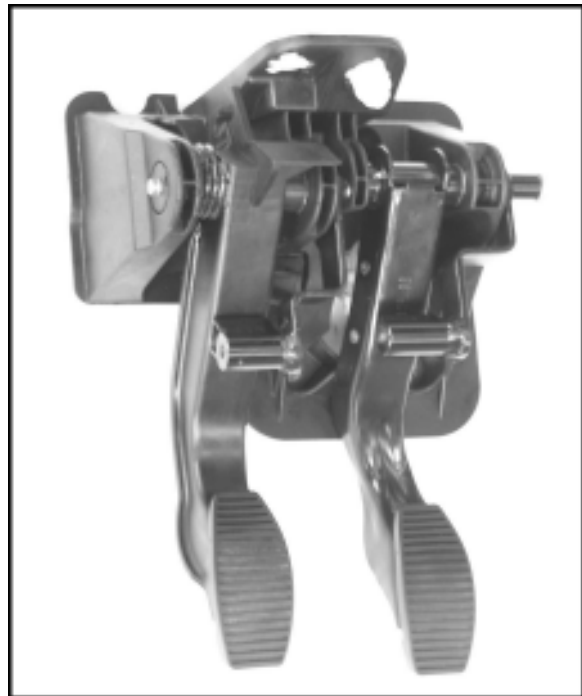
- nakręcić nakrętki dystansowe M8 (11) na dwie dolne śruby mocowania kpl. wspornika pedałów kierowcy wystające przez przegrodę przednią,
- przykręcić wspornik zaczepu linek (10) do nakrętek dystansowych (11) śrubami M8 lewą (12) i prawą (13) z podkładcami (14).

UWAGA: Nakrętki i śruby M8 dokręcić momentem 20Nm.

Przeprowadzenie cięgien sterowania pedałami sprzęgła i hamulca kierowcy

- ująć cięgna od strony nie gwintowanych końcówek panczerzy,
- przewlekanie cięgien (8) rozpocząć od strony instruktora (strona prawa) likwidując przedtem wystawanie linki z panczerza w ich czołowej części (należy przesunąć linki w pancierzach do oporu),
- cięgna sprzęgła i hamulca (8) przeprowadzić w części górnej przestrzeni pod deską rozdzielczą przy przegrodzie czołowej i ponad zespołem nagrzewnicy powietrza,
- na odcinki cięgien wystające od strony kierowcy, w miejscach ewentualnego styku z elementami nadwozia, nałożyć osłony karbowane (25) oplatając ich końce taśmą samoprzylepną,

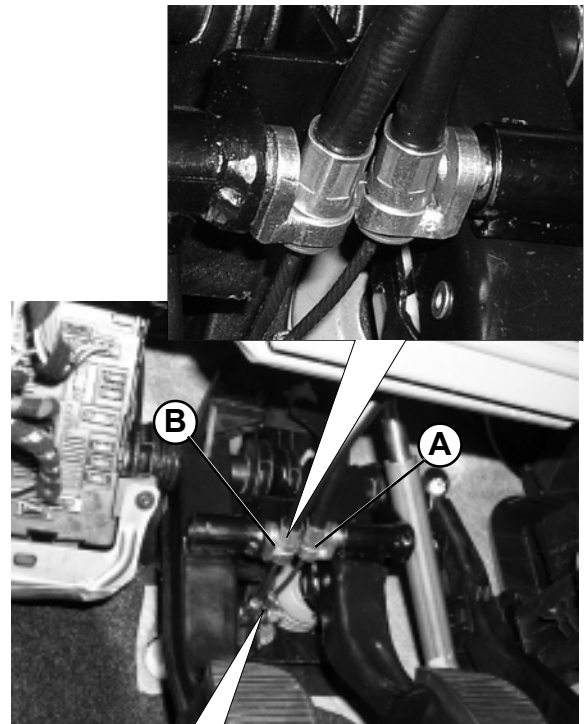
UWAGA: Na wiązkę elektryczną pod deską rozdzielczą nałożyć osłonę karbowaną (26) w miejscu ewentualnego styku z cięgnami, ustalając ją przy pomocy taśmy samoprzylepnej



Montaż cięgien do zaczepów i wspornika po stronie kierowcy

- cięgno hamulca (8) osadzić w gnieździe uchwytu pancerza (3) na popychaczu pedału (2) (wskazany strzałką A),
- cięgno sprzęgła (8) osadzić w gnieździe uchwytu pancerza (3) na popychaczu pedału (7) (wskazany strzałką B),
- pancerze cięgien zabezpieczyć płytkami osadczymi sprężynującymi $\phi 7$ (9),
- końcówki oczkowe linek przetkać śrubą (15) z podkładką (14) mocując ją do wspornika zaczepu (10) nakrętką samohamowną M8 (16). Końcówka linki sprzęgła powinna być między uchami wspornika (10), końcówka linki hamulca z prawej strony prawego ucha.

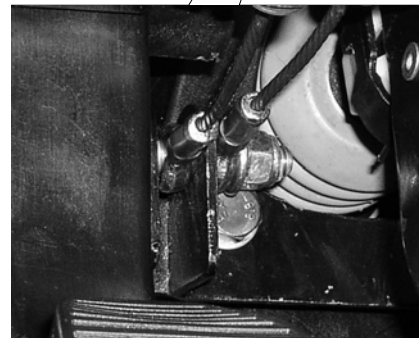
UWAGA: Uchwyty pancerzy cięgien hamulca i sprzęgła (3) powinny być wychylone w dół, po wcześniejszym odkręceniu o jeden obrót od pozycji max. wkręconej, w kierunku zaczepu końcówek linek.



Montaż podzespołu pedałów instruktora

- włożyć wspornik pedałów instruktora kpl (18) od strony przestrzeni pasażerskiej na 4 śruby płyty bazowej (19), wystające z dywanika przegrody,
- podzespół (18) przymocować nakrętkami M8 (23) z podkładkami (14).

UWAGA: Nakrętki M8 dokręcić momentem 20Nm.



Montaż cięgien do wspornika pedałów instruktora

- do wspornika pedałów (18) zamontować cięgna sprzęgła i hamulca (8) wprowadzając przez szczeliny linki i osadzając w gniazdach część gwintowaną pancerzy w połowie długości gwintu,
- przed wprowadzeniem odkręcić dolne nakrętki z części gwintowanej pancerza i pozostawić na lince,
- po osadzeniu na lince nakręcić dolne nakrętki na końcówki aby uzyskać wstępne położenie pancerzy linek,
- końcówki oczkowe linek wprowadzić na sworznie w pedałach i zabezpieczyć podkładkami (14) oraz płytkami osadczymi sprężynującymi $\phi 6$ (5) w rowkach sworzni.

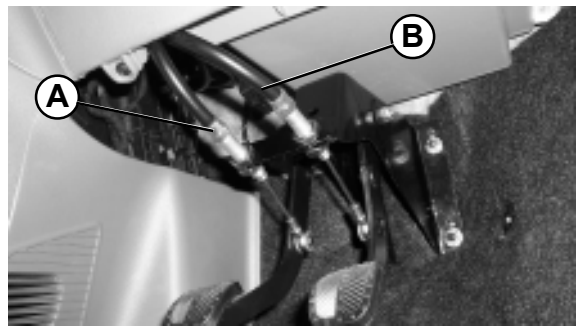


UWAGA: Przed założeniem końcówek linek na sworznie w pedałach nałożyć ŁT 4S3. Połączenie musi być obrotowe.

Sprawdzenie ułożenia i regulacja cięgien

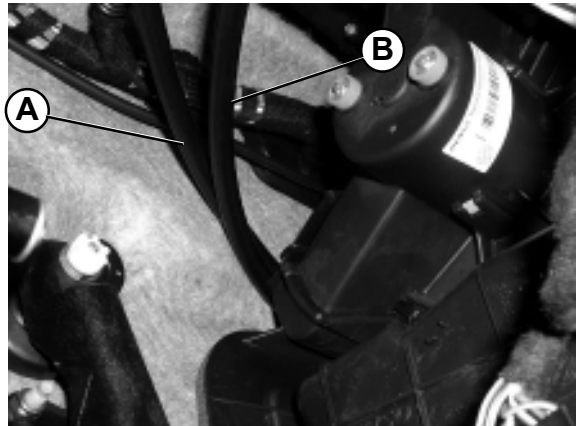
Ułożenie i przebieg cięgien od strony instruktora pod deską rozdzielczą przedstawiono na zdjęciach obok :

- ciągną sterowania sprzęgłem wskazano strzałką A,
- ciągną sterowania pedałem hamulca wskazano strzałką B.



Ułożenie i przebieg cięgien od strony kierowcy pod deską rozdzielczą przedstawiono na zdjęciach obok:

- ciągną sterowania sprzęgłem wskazano strzałką A,
- ciągną sterowania pedałem hamulca wskazano strzałką B.



Regulację cięgien (8) wykonać wykorzystując możliwość przesuwania pancerzy cięgien we wsporniku pedałów instruktora (18) za pomocą pokręcenia nakrętki należy tak dobrać położenie końcówki gwintowanej pancerza cięgna sterowania pedałem sprzęgła, aby uzyskać położenie pedału sprzęgła instruktora na wysokości 130 ± 10 od podłogi.

- dokręcić przeciwnakrętkę momentem 20Nm
- położenie pedału hamulca doprowadzić do tej samej wysokości, co pedał sprzęgła instruktora,
- dokręcić przeciwnakrętkę momentem 20Nm
- wyregulować wysunięcia cięgien hamulca i sprzęgła tak, aby od strony kierowcy łagodnymi łukami łączyły się z odpowiednimi popychaczami, a po naciśnięciu pedałów instruktora nie wchodziły w kolizję z innymi elementami pod deską rozdzielczą,
- zwrócić uwagę aby od strony instruktora cięgna były ułożone pod dolną krawędź deski rozdzielczej i nie zostały "złamane".

Sprawdzenie działania

1. Naciśnięcie pedału sprzęgła instruktora powinno zapewnić całkowite rozłączenie sprzęgła. (Włączenie biegu wstecznego powinno odbywać się bez zgrzytów).
2. Użycie hamulca instruktora i powolne puszczenie nie może pozostawiać zwiększonego momentu szczytkowego hamowania. Świadczy to o pracy układu bez zacięć (sprawdzenie wykonać przy wolnym toczeniu się samochodu po płaskiej drodze).

Demontaż zespołu pedałów do nauki jazdy i przywrócenie samochodu do standardowego sterowania pedałami sprzęgła i hamulca

- demontaż podzespołów i elementów sterowania pedałami do nauki jazdy przeprowadzić w odwrotnej kolejności.

UWAGA: Szczególną uwagę zwrócić, po demontażu podzespołów popychaczy pedałów hamulca i sprzęgła, na konieczność powrotu tj. wymiany specyficznych czopów osiowych (17) na oryginalne wałki osiowe (czopy) nr części zamiennych 71732956 we wsporniku pedałów hamulca i sprzęgła, zabezpieczając je zapinkami nr części zamiennych 71732957 wg wskazań instrukcji Fiat'a.

